

FICHA DE SEGURIDAD

BOYDAL

Tabla de Contenido:

- | | |
|----------------------------------------------------|------------------------------------------------|
| 1. Identificación de la sustancia y la empresa | 8. Control de exposición/Protección individual |
| 2. Composición / información sobre los componentes | 9. Propiedades físicas y químicas |
| 3. Identificación de peligros | 10. Estabilidad y reactividad |
| 4. Primeros auxilios | 11. Información toxicológica |
| 5. Medidas de lucha contra incendios | 12. Información ecológica |
| 6. Medidas en caso de vertido accidental | 13. Consideraciones relativas a la eliminación |
| 7. Manipulación y almacenamiento | 14. Información relativa al transporte |
| | 15. Otra información |

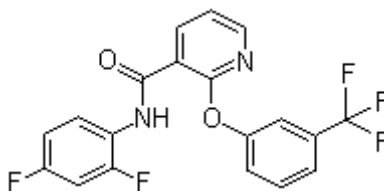
1. IDENTIFICACIÓN DE LA SUSTANCIA Y DE LA EMPRESA

Nombre del producto	BOYDAL (Diflufenican 500 g/L SC)
Uso	Herbicida
Categoría toxicológica	Poco peligroso en su uso habitual (Cuidado)
Proveedor	PROQUIMUR S.A. Ruta 5 km 35.700 Juanicó – Canelones Uruguay
Teléfonos de emergencia	PROQUIMUR: 433 59662 / 59775 CIAT: (2) 1722

2. COMPOSICIÓN / INFORMACION SOBRE LOS COMPONENTES

2.1 INGREDIENTE ACTIVO

Nombre C.A.	<i>N</i> -(2,4-difluorophenyl)-2-[3-(trifluoromethyl)phenoxy]-3-pyridinecarboxamide
Nombre IUPAC	2',4'-difluoro-2-(α,α,α -trifluoro- <i>m</i> -tolylxy)nicotinamide
Nombre ISO	Diflufenican
Número CAS	83164-33-4
Grupo químico	Piridincarboxamida
Peso molecular	394.3
Fórmula empírica	C ₁₉ H ₁₁ F ₅ N ₂ O ₂
Fórmula estructural	



3. IDENTIFICACIÓN DE PELIGROS

3.1 Riesgos para la salud de las personas

No se esperan efectos peligrosos si son seguidas las precauciones de esta ficha de seguridad.

3.2 Riesgos para el medio ambiente

Nocivo para organismos acuáticos.

4. PRIMEROS AUXILIOS

4.1 Procedimientos de urgencia y primeros auxilios

Generalidades: En caso de intoxicación, contacte inmediatamente al médico o a un centro de intoxicación. Mostrar la etiqueta del producto o la ficha de seguridad al médico.

Contacto con los ojos: Lavar con abundante agua durante al menos 15 minutos, manteniendo los párpados separados. Consultar al médico inmediatamente.

Contacto con la piel: Quitar la ropa y el calzado contaminado. Lavar inmediatamente la piel con abundante agua y jabón, durante 15 minutos como mínimo. Si la irritación persiste, llamar al médico. Lavar la ropa contaminada antes de reutilizarla.

Ingestión: Enjuagar la boca con abundante agua. Si la persona está consciente, dar de beber bastante agua. Nunca suministrar nada por boca a una persona inconsciente. Procurar atención médica inmediata.

Inhalación: Trasladar a la persona hacia un lugar ventilado. Si los síntomas persisten, llamar al médico y/o servicio de emergencia.

4.2 Notas para el médico

Diflufenican tiene baja toxicidad. No tiene antídoto. El tratamiento debe ser sintomático y de soporte.

5. MEDIDAS DE LUCHA CONTRA INCENDIOS

5.1 Medios y procedimientos de extinción

Niebla de agua pulverizada, CO₂., espuma, polvo químico.

5.2 Peligros específicos durante el incendio

En caso de incendio pueden emitirse gases peligrosos, como óxidos de carbono, óxidos de nitrógeno, ácido fluorhídrico.

5.3 Procedimientos especiales para combatir el fuego

Enfriar con agua los envases expuestos al fuego. Contener la dispersión del medio de extinción. No contaminar cursos o fuentes de agua, o red de alcantarillado.

Utilizar ropa de protección y equipos de respiración autónomos.

6. MEDIDAS EN CASO DE VERTIDO ACCIDENTAL

6.1 Medidas a tomar en caso de derrames

No comer, beber o fumar durante el procedimiento de limpieza. Utilizar ropa de protección adecuada. Evitar el contacto con material derramado o con superficies contaminadas.

Evitar que el derrame alcance cursos de agua o alcantarillas, de lo contrario, avisar inmediatamente a las autoridades competentes. Recoger el material derramado y colocarlo en recipientes adecuados y etiquetados.

6.2 Métodos para limpieza

Contener el derrame para evitar la dispersión del producto y el ingreso a cursos de agua y alcantarillas.

Piso pavimentado: Absorber el producto con aserrín o arena y recoger en recipientes debidamente identificados. El producto derramado no puede ser utilizado.

Suelo: Retirar capas de tierra contaminada hasta alcanzar suelo no contaminado, recoger el material y colocarlo en recipientes debidamente identificados.

7. MANIPULACIÓN Y ALMACENAMIENTO

7.1 Manipulación

No comer, beber o fumar durante la manipulación y/o uso del producto. Utilizar los elementos de protección personal (lentes, guantes, máscara, delantal, zapatos de seguridad) indicados en la etiqueta. Evitar el contacto con ojos y piel.

Lavarse cuidadosamente con agua y jabón después de manipular el producto. Lavar la ropa después de usada separadamente de otras vestimentas.

7.2 Almacenamiento

Almacenar en su envase original en lugar seguro, fresco, seco y bien ventilado. No almacenar a la luz directa del sol. Almacenar en un lugar cerrado con llave y alejado de los niños, animales, comida, ración, semillas y fertilizantes. Almacenar por debajo de 40 °C. Proteger de la escarcha.

8. CONTROL DE EXPOSICIÓN / PROTECCIÓN INDIVIDUAL

8.1 Controles técnicos

Controlar las condiciones del proceso para evitar el contacto con el producto. Utilizar extracción local durante la formulación y manejo. Trabajar en áreas bien ventiladas.

8.2 Equipamiento de protección personal

Si bien es un producto de baja toxicidad, se recomienda el uso de equipamiento de protección personal para la formulación y el manejo del producto.

Protección respiratoria: Máscara de protección

Protección de las manos: Guantes de PVC

Protección de los ojos: Lentes de seguridad

Protección del cuerpo: Ropa de protección, delantal, guantes, botas

8.3 Medidas de higiene

No comer, beber o fumar durante la manipulación del producto. Lavarse después de la manipulación del producto, principalmente antes del descanso.

9. PROPIEDADES FÍSICAS Y QUÍMICAS

9.1	Estado físico	Líquido cremoso (Suspensión concentrada)
9.2	Color	Beige
9.3	Olor	Característico
9.4	pH	5.0 – 7.0
9.5	Densidad	1.17 g/mL (a 20°C)
9.6	Presión de vapor	0.07 mPa (30°C) (producto técnico)
9.7	Punto de fusión	161 – 162 °C (producto técnico)
9.8	Punto de inflamabilidad	No inflamable

10. ESTABILIDAD Y REACTIVIDAD

10.1 Estabilidad química Estable en condiciones normales de uso y almacenamiento

10.2 Materiales a evitar No se conocen

10.3 Condiciones a evitar Temperaturas extremas.

10.4 Productos de combustión peligrosos

En caso de incendio pueden desprenderse óxidos de carbono, óxidos de nitrógeno y ácido fluorhídrico.

10.5 Reacciones peligrosas No se conocen

11. INFORMACIÓN TOXICOLÓGICA

11.1 Toxicidad aguda (diflufenican técnico)

Oral aguda	DL ₅₀	Ratas	> 2000 mg/kg
		Ratones	> 1000 mg/kg
		Conejos	> 5000 mg/kg
Piel y ojos	DL ₅₀	Ratas	> 2000 mg/kg
	No irritante para piel y ojos (conejos)		
Inhalación	CL ₅₀ (4 h)	Ratas	> 2.34 mg/L aire
NOEL	En ensayos sub-agudos 14 d en ratas no se observaron efectos adversos a 1600 mg/kg. En ensayos de alimentación 90 d, NOEL para perros fue 1000 mg/kg diario.		
Otros	No mutagénico, carcinogénico o teratogénico. No presenta efectos en la reproducción		

11.2 Efectos locales

Puede irritar las membranas mucosas de la nariz y la boca.
 No irritante para la piel. No sensibilizante.
 Levemente irritante ocular.
 Nocivo en caso de ingestión.

12. INFORMACIÓN ECOLÓGICA

12.1 Recomendaciones generales

Nocivo para organismos acuáticos. Prácticamente no tóxico para aves y abejas.
 No contaminar cursos de agua, ríos o alcantarillas con el producto o envases utilizados.

12.2 Ecotoxicología (diflufenican técnico)

Aves	DL ₅₀	Codorniz	> 2150 mg/kg
		Patos silvestres	> 4000 mg/kg
Peces	CL ₅₀ (96 h)	Trucha arcoiris	56-100 mg/L
		Carpa	105 mg/L
Abejas	No tóxico por ingestión o contacto		
Daphnia	CE ₅₀ (48 h)	Sin efecto a 10 mg/L	
Otras especies acuáticas	Sin inhibición al crecimiento de algas (96h) a 10 mg/L		
Otras especies beneficiosas	No tóxico en lombrices		

13. CONSIDERACIONES RELATIVAS A LA ELIMINACIÓN

13.1 Disposición del producto

Disponer de acuerdo con las leyes locales vigentes. No contaminar cursos o fuentes de agua con el producto o sus restos.

13.2 Tratamiento del envase

Realizar el triple lavado a los envases vacíos y destruirlos para evitar su reutilización. Disponer de acuerdo con la normativa vigente.

14. INFORMACIÓN RELATIVA AL TRANSPORTE

14.1 Generalidades

Está prohibido el transporte junto a alimentos y productos para uso personal. Transportar solamente en su envase original herméticamente cerrado y debidamente etiquetado.

14.2 Transporte carretero

ONU 3082
SUSTANCIAS LIQUIDAS PELIGROSAS PARA EL MEDIO AMBIENTE,
N.E.P. (diflufenican)
CLASE 9
GRUPO DE EMBALAJE III

15. OTRA INFORMACION

Este producto solo debe utilizarse por personas que estén informadas de las normas de seguridad requeridas y que conozcan las recomendaciones de esta hoja de seguridad.